

Afval- en grondstoffenplan 2015-2018

Gemeente Deventer

“Meer waarde uit afval en grondstoffen”



Gemeente Deventer, april 2015

INHOUDSOPGAVE

Hoofdstuk 1 inleiding	- 2 -
1.1 tijd voor 'de volgende stap'	- 2 -
1.2 leeswijzer	- 4 -
Hoofdstuk 2 relevante ontwikkelingen algemeen.....	- 5 -
2.1 lineaire versus circulaire economie	- 5 -
2.2 Europese ontwikkelingen	- 5 -
2.3 landelijke ontwikkelingen	- 6 -
2.4 producentenverantwoordelijkheid.....	- 6 -
Hoofdstuk 3 relevante ontwikkelingen gemeente Deventer.....	- 7 -
3.1 van achterblijver naar koploper	- 7 -
3.2 wat kan beter?	- 7 -
3.3 uitdagingen	- 8 -
Hoofdstuk 4 strategische doelen gemeente Deventer	- 9 -
4.1 afval- en grondstoffenbeleid	- 9 -
4.2 bronscheiding	- 9 -
4.3 reductie CO ₂	- 9 -
4.4 sociale arbeidsvolume	- 10 -
4.5 afvalbeheerkosten en tariefstelling.....	- 10 -
4.6 burgerparticipatie	- 10 -
Hoofdstuk 5 toekomstig systeem	- 12 -
5.1 stap 1: optimaliseren dienstverlening grondstoffen (2015-2016)	- 12 -
5.1.1 inzameling BEST-tas	- 12 -
5.1.2 inzameling verpakkingencontainer	- 12 -
5.1.3 aantal inzamelmiddelen per aansluiting	- 12 -
5.1.4 inzameling restafval	- 13 -
5.2 stap 2: omgekeerd inzamelen en optimalisering oud papier (2017-2018).....	- 14 -
Hoofdstuk 6 neveneffecten	- 15 -
6.1 flankerend beleid	- 15 -
6.2 extra communicatie en handhaving.....	- 15 -
Bijlage 1 Afvalbeheerkosten Stap 1	- 16 -
Bijlage 2 Jaarrapportage afval 2014	- 17 -
Bijlage 3 Afvalstromen recyclepleinen Duurstedeweg/Westfalenstraat.....	- 21 -

HOOFDSTUK 1 INLEIDING

Voor u ligt het nieuwe Afval- en grondstoffenplan 2015-2018 van de gemeente Deventer. Een beleid dat voortborduurde op het huidige, succesvolle inzamelsysteem met diftar. De gemeente Deventer is van achterblijver koploper geworden in de landelijke Benchmark Afval. Zo steeg het bronscheidingspercentage van 51% in 2009 naar 71% in 2014 terwijl landelijk het scheidingspercentage op 50% ligt. Sinds 2009 is de hoeveelheid ongescheiden restafval gedaald van 245 kilo naar 119 kilo per inwoner in 2014, een daling van ruim 50%.

Beter scheidingsgedrag door de burger en daardoor lagere verwerkingskosten voor restafval gecombineerd met stijgende opbrengsten voor de gescheiden grondstofstromen hebben er toe bijgedragen dat de beoogde transitie van 'afval naar grondstoffen' financieel lonend is gebleken voor burger en gemeente.

In de periode 2015-2018 wordt dit beleid voortgezet en vanuit een nieuwe ambitie een aantal beleidswijzigingen voorgesteld. In dit plan formuleren we de doelstellingen, de beleidsmaatregelen hoe we dit realiseren en de verwachte effecten van deze maatregelen.

1.1 TIJD VOOR 'DE VOLGENDE STAP'

In het vorige Afvalplan 2009-2014 lag de focus op de effectiviteit van het afvalbeleid en de efficiency van de dienstverlening. Daartoe werden een aantal indicatoren geformuleerd. Bij de gemeente werd het accent van inputsturing verlegd naar regievoering over de output. Milieu, kosten en service waren daarvoor de prestatie-indicatoren. Als milieudoelstelling werd gesteld dat in 2014 een gemiddelde restafvalhoeveelheid per inwoner gerealiseerd moest zijn van 150 kilogram per jaar (inclusief grofvuil). Deze doelstelling is met gemiddeld 130 kilogram restafval in 2013 gerealiseerd. Tijd dus voor de 'volgende stap'.

In dit Afval- en grondstoffenplan wordt voortgeborduurd op de eerdere ambitie van een afvalvrije regio in 2030 waarin slechts 10 kilogram restafval overblijft. Op de weg daarnaar toe stellen we voor deze planperiode (2015-2018) als hoofddoel een daling van het restafval naar 100 kilogram. Dat vraagt een verdergaande focus op de transitie van afval naar grondstoffen. Bij deze transitie creëren we maatschappelijke waarde; uiteraard blijven excellente dienstverlening en een beter milieu centraal staan. Maar daarnaast zijn participatie van bewoners en werk voor mensen met afstand tot de arbeidsmarkt meerwaarden die verder gestalte moeten krijgen.

Door de mondiaal toenemende welvaart en groei van de wereldbevolking stijgt de vraag naar grondstoffen, met beschikbaarheidsrisico's en prijsschommelingen tot gevolg. Dat dwingt ons om steeds slimmer om te gaan met grond- en hulpstoffen. Het hergebruik hiervan is een must. De visie van de "circulaire economie" dient als inspiratie voor het nieuwe afvalbeleid.

Om meer inzicht te krijgen in de samenstelling van het restafval zijn in de afgelopen jaren sorteeroproeven uitgevoerd. Deze informatie is gebruikt als input voor het toekomstige beleid.

De resultaten van de sorteeroproeven wijzen uit dat er nog substantiële winst te halen valt door verdergaande scheiding van het restafval. Dit betreft met name de stromen GF(T), oud papier en verpakkingsafval. Dit Afval- en grondstoffenplan 2015-2018 biedt de mogelijkheid om deze winst te verzilveren, niet alleen vanuit financieel oogpunt, maar juist vanuit milieu- en sociaal oogpunt.

Doelstellingen nieuwe plan

Een van de uitgangspunten bij de invoering van nieuw beleid is dat dit niet mag resulteren in een stijging van de afvalbeheerkosten, maar deze kosten juist laat dalen. Dit sluit aan bij het uitgangspunt in het Bestuursakkoord 2014-2018 waarin is afgesproken om te onderzoeken of en hoe de afvalstoffenheffing kan worden verlaagd.

Bij de in dit plan opgenomen doelstellingen wordt verder rekening gehouden met landelijke doelstellingen. Hier zijn hoge doelen gesteld aan het afvalbeheer (o.a. 75% bronscheiding in 2020). Samen met de regio gemeenten en Circulus-Berkel heeft de gemeente Deventer de ambitie om deze doelen te realiseren. In hoofdstuk 4 zijn deze doelen SMART geformuleerd.

Hoofdpijnen plan

Dit "Afval- en grondstoffenplan 2015-2018" heeft als hoofddoel een restafval vermindering tot 100 kilogram per inwoner per jaar en daaraan gekoppeld een bronscheidingspercentage van 75%. Om dit te bereiken moet de service op grondstoffen worden verhoogd en die op restafval verlaagd.

Er wordt gekozen voor een stapsgewijze invoering van nieuw beleid. Stapsgewijze invoering biedt de mogelijkheid tot stapsgewijze besluitvorming, dit door beide stappen afzonderlijk aan de gemeenteraad aan te bieden ter goedkeuring. Hiermee ontstaat een dynamisch plan waarbij het mogelijk is om de resultaten uit stap 1 te laten meewegen bij beleidskeuzes voor stap 2.

De belangrijkste stappen zijn:

Stap 1 : invoering best tas (boeken, elektra, speelgoed, textiel), verpakkingencontainer (plastic, blik en drankpakken), verlaging inzamelfrequentie restafval van 2 naar 4 weken; verlaging quotum grof vuil.

Stap 2: invoering minicontainer papier in combinatie met omgekeerd inzamelen (d.w.z. restafval wegbrengen naar een ondergrondse verzamelcontainer in de buurt)

1.2 LEESWIJZER

Het Afval- en grondstoffenplan is opgebouwd uit een aantal hoofdstukken die vervolgens weer onderverdeeld zijn in subhoofdstukken.

Hoofdstuk 2 beschrijft de relevante ontwikkelingen in het algemeen.

Hoofdstuk 3 spitst zich toe op de relevante ontwikkelingen in de gemeente Deventer.

Hoofdstuk 4 benoemt vervolgens de strategische doelen.

Hoofdstuk 5 beschrijft het toekomstig systeem en de stapsgewijze invoering.

Hoofdstuk 6 heeft betrekking op de neveneffecten van nieuw beleid zoals flankerend beleid, ontwijkgedrag en handhaving.

Bijlage 1 geeft de kostenraming van de beleidskeuzes in stap 1.

Bijlage 2 bevat de jaarcijfers 2014 m.b.t. huishoudelijk afval.

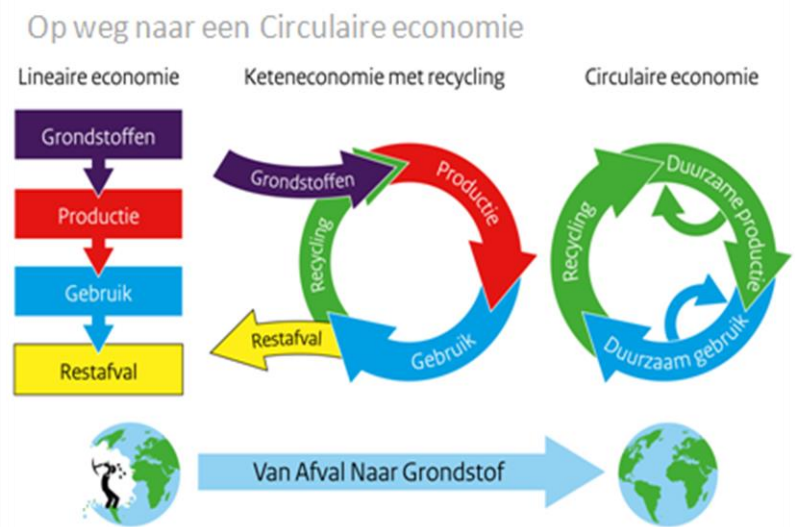
HOOFDSTUK 2 RELEVANTE ONTWIKKELINGEN ALGEMEEN

2.1 LINEAIRE VERSUS CIRCULAIRE ECONOMIE

De traditionele lineaire economie is gebaseerd op onbeperkt beschikbare grond- en hulpstoffen, de vervaardiging van producten en het verbruik door afnemers. Dit model, waarvan de eindfase van een product niet 'hergebruik' maar 'vernietiging' is, loopt tegen haar grenzen aan. De voorraden van ruwe grondstoffen zijn namelijk beperkt en schaars te krijgen. In de circulaire economie staan productie, innovatie én hergebruik centraal. Hierdoor wordt waardeverlies tot een minimum beperkt.

Bij circulaire economie gaat het overigens niet om het milieu alleen. Grondstofschaarste en het hieraan gerelateerde economische belang voeren op dit moment de boventoon. Daarnaast biedt het hergebruik van grondstoffen uit afval kansen op het gebied van werkgelegenheid en innovatie. Hiermee komt afvalscheiding en recycling in het algemeen en brongescheiden afvalinzameling in het bijzonder steeds hoger op de overheidsagenda's te staan.

Gemeenten hebben immers een positie aan het eind van de gebruiksketen waarmee zij een belangrijke rol kunnen vervullen bij de ombuiging van 'afval' naar waardevolle producten en grondstoffen. Daarmee leveren zij een wezenlijke bijdrage aan hergebruik en de vermindering van CO₂ uitstoot.



Figuur 1: Op weg naar een circulaire economie

2.2 EUROPESE ONTWIKKELINGEN

Op Europees vlak is een ontwikkeling ingezet, waarbij in toenemende mate wettelijke druk wordt uitgeoefend op producenten om de kosten te dragen van de inzameling en verwerking van de door consumenten afgedankte producten (end of life cycle). In navolging van onder andere autowrakken, batterijen, wit- en bruingoed, autobanden en verpakkingen volgen naar verwachting meer producten. Bij de opzet van dit nieuwe Afval- en Grondstoffenplan 2015-2018 wordt met deze ontwikkeling naar meer producentenverantwoordelijkheid rekening gehouden.

2.3 LANDELIJKE ONTWIKKELINGEN

De regering streeft naar 75 % gescheiden huishoudelijk afval in 2020. Naast duurzame consumptie zorgt recyclen voor minder afval. Om beter te kunnen recyclen, is het belangrijk dat afval goed wordt gescheiden. Samen met gemeenten en het bedrijfsleven wil het ministerie daar werk van maken. Dit beleidsdoel maakt deel uit van de in januari 2014¹ naar de Kamer toegezonden uitwerking van het beleidsprogramma Van Afval Naar Grondstof (VANG).

Via VANG wil het Ministerie bijvoorbeeld ondernemende koplopers ondersteunen, de afvalberg verkleinen en een slimme productie van goederen stimuleren zodat deze na gebruik gemakkelijk kunnen worden ontmanteld en hergebruikt. Gemeenten kunnen afvalscheiding gemakkelijker maken voor hun inwoners, bijvoorbeeld door meer soorten afval gecombineerd op te halen.

Landelijke doelstellingen voor 2020



Figuur 2: Landelijke doelstellingen voor 2020

12

2.4 PRODUCENTENVERANTWOORDELIJKHEID

Producenten of importeurs van auto's, elektr(on)ische apparatuur, batterijen en accu's, autobanden of verpakkingsmateriaal (als onderdeel van een verpakt product), zijn verantwoordelijk voor het beheer van dat product in de afvalfase. Dit valt onder het principe van producentenverantwoordelijkheid. Met name voor verpakkingen en elektrische apparaten heeft de invoering van producentenverantwoordelijkheid geleid tot een stevige impuls voor recycling. Per 1 januari 2015 geldt de producentenverantwoordelijkheid voor drank- en sappakken. Deze is vertaald in een inzamelvergoeding, die voor 2015 is vastgesteld op € 398,- per ton. De gemeenten mogen zelf bepalen hoe zij de kartons gescheiden inzamelen. Het gaat voornamelijk om een periode van drie jaar.

Ook bij materialen als matrassen, textiel, luiers etc. is de afweging aan de orde om de stap naar opschaling van de recycling te maken via producentenverantwoordelijkheid. De keuze om producentenverantwoordelijkheid in te voeren voor de financiering van recycling is en blijft echter altijd een landelijk politieke keuze, waarbij de belangen van de verschillende partijen en het belang van een renderende materiaalketen moeten worden meegewogen in het algemeen belang.

In het nieuwe landelijke verpakkingenakkoord (2014) is opgenomen dat de gemeenten vanaf 1 januari 2015 de sortering van kunststofverpakkingsafval zelf moeten gaan verzorgen/aanbesteden. De gemeentelijke verantwoordelijkheid voor sortering en recycling van kunststof opent de weg voor het aan huis gecombineerd inzamelen van kunststoffen, drank- en sappakken en blik.

¹ Brief Staatssecretaris aan TK, Invulling programma Van Afval Naar Grondstof, dd 28 januari 2014 kenmerk IENM/BSK-2014/12161 Invulling programma Van Afval Naar Grondstof (VANG)

HOOFDSTUK 3 RELEVANTE ONTWIKKELINGEN GEMEENTE DEVENTER

3.1 VAN ACHTERBLIJVER NAAR KOPLOPER

De gemeente Deventer is in de afgelopen periode van achterblijver, koploper geworden in de landelijke Benchmark Afval. De afgelopen twee jaar is succesvol gewerkt aan het invoeren van diftar. De invoering heeft gezorgd voor een forse afname van de hoeveelheid restafval en een daling van de afvalstoffenheffing met gemiddeld € 25,- per aansluiting per jaar. Verder droeg het, samen met de keuze voor gescheiden inzameling van kunststof en het verlagen van het quotum grof vuil van 1000 naar 300 kilogram, bij aan een hoger afvalscheidingpercentage, lagere verwerkingskosten en een reductie van CO₂.

Daar waar zich in 2013 nog ongewenste effecten voordeden zoals een toename van het aantal bijplaatsingen/dumpingen, zijn deze in 2014 fors afgenomen en kunnen we concluderen dat bewoners gewend zijn aan het nieuwe inzamelsysteem. Dit valt ook op te maken uit de jaarcijfers 2014 waaruit een verdere toename van de grondstoffen en een afname van het restafval blijkt.

3.2 WAT KAN BETER?

Om inzicht te krijgen in de samenstelling van het restafval zijn de afgelopen jaren sorteeroproeven uitgevoerd. Deze informatie is van essentieel belang om toekomstig beleid te ontwikkelen en te voorspellen wat de effecten hiervan zijn. Uit de resultaten van deze sorteeroproef kan geconcludeerd worden dat er nog steeds winst te behalen is. Voornamelijk de hoge percentages gft, plastic en papier in het restafval vallen op. Het Afval- en Grondstoffenplan biedt de mogelijkheid om deze winst te verzilveren, dit niet alleen vanuit financieel oogpunt, maar juist vanuit het oogpunt van milieu en dienstverlening.



Figuur 3: Sorteeraanlyse restafval

* bestaat uit restafval, zeeffractie en niet-herbruikbaar papier

3.3 UITDAGINGEN

Vervolgstappen vormen een samenhangende aanpak die in een aantal gevallen een gemeente-overstijgende aanpak vergt. Daarbij gaat het om de volgende uitdagingen.

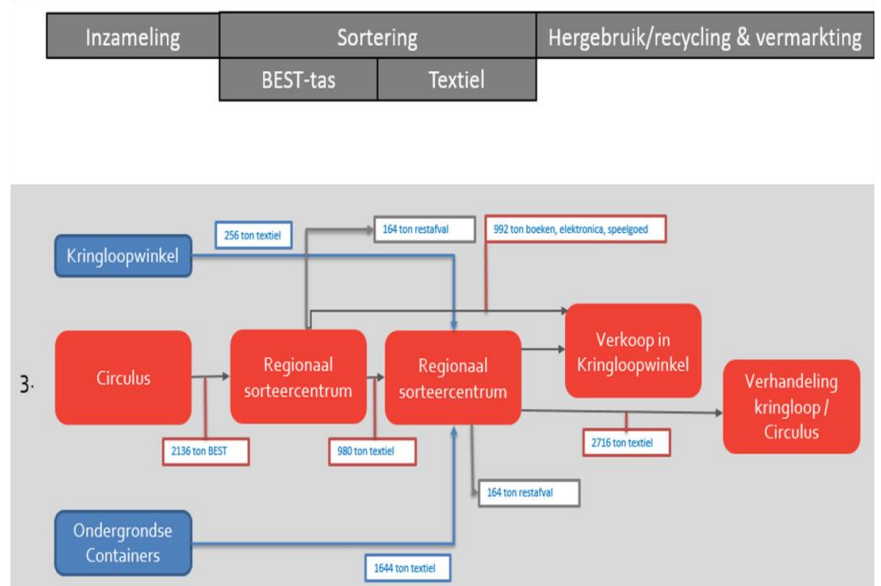
1) Hogere service op grondstoffen: verpakkingen en BEST tas

Kunststof, blik en drank- en sappakken

Vanaf 2015 hebben gemeenten de verantwoordelijkheid voor het sorteren en vermarkten van de ingezamelde kunststoffen. Daarvoor heeft Circulus-Berkeel samen met zes andere zusterorganisaties via Europese aanbesteding een contract met Sita afgesloten waarin een volume van circa 30.000 ton kunststoffen wordt gesorteerd en gerecycled. Doel is een zo hoog mogelijk hergebruikpercentage uit het ingezamelde materiaal te bereiken. Ook de sortering van blik en drankpakken is meegenomen. Dit maakt het mogelijk om aan huis gecombineerd kunststoffen, drank- en sappakken en blik in te zamelen. In de gemeente Deventer zamelen we nu kunststoffen in met een minicontainer (in de laagbouw) en met zakken (in hoogbouw en binnenstad) en daarnaast worden in heel de gemeente door Sallcon drank- en sappakken en blik gescheiden ingezameld. Door de drank- en sappakken en blik voortaan, gecombineerd, in de minicontainer en in de zakken voor kunststof aan te bieden wordt toegewerkt naar meer service voor gescheiden inzameling.

Boeken, elektronisch afval, speelgoed en textiel (BEST)

In 2014 zijn Circulus-Berkeel vier pilots gestart met de inzameling van de BEST-tas waaronder in de wijk 't Bramelt. Een gerichte inzameling aan huis scheidt waardevolle stromen en biedt kansen voor sortering binnen het lokale en regionale werkgebied. Samen met de kringloopbedrijven en sociale werkvoorzieningschappen in de regio wordt onderzocht hoe de ingezamelde stromen beter hergebruikt dan wel gerecycled kunnen worden maar ook financieel duurzame werkkansen biedt met name voor mensen met een afstand tot regulier werk. Medio 2015 wordt op basis van evaluatie een voorstel gedaan voor uitrol in de gehele regio.



Figuur 4: Voorbeeld regionale waardeketen textiel

2) Ontmoedigen restafval

Met de substantiële daling van de hoeveelheid restafval komt de inzameling van restafval in een nieuw daglicht te staan. In de gemeente Deventer wordt de restcontainer na de invoering van diftar door de meeste huishoudens nog maar 11 keer per jaar aangeboden. De inzamelauto rijdt echter nog steeds 1x per 2 weken door de straat. De logistiek dient hierop te worden aangepast.

Het (gefaseerd) afbouwen van de service op restafval biedt fysieke en financiële ruimte voor een verbeterde inzameling aan huis van gescheiden grondstofstromen zoals oud papier. Tenslotte zorgt deze systeemwijziging voor minder vervoersbewegingen in de stad en daarmee voor een gunstig effect op de reductie van CO₂. Nieuwe serviceconcepten dienen uiteraard voldoende robuust en kostenefficiënt te zijn. Verschillende omstandigheden vragen andere oplossingen.

HOOFDSTUK 4 STRATEGISCHE DOELEN GEMEENTE DEVENTER

We beogen vanuit een duidelijke visie ambitieuze maar realistisch einddoelen af te spreken en vast te stellen. Om te komen tot realistische doelstellingen is gekeken naar landelijke ontwikkelingen op het gebied van afvalscheiding en naar gemeenten die reeds nieuw beleid hebben ingevoerd. In dit plan worden de volgende strategische doelen nagestreefd.

4.1 AFVAL- EN GRONDSTOFFENBELEID

Hierbij is gekeken naar landelijke ontwikkelingen op het gebied van afvalscheiding en naar gemeenten die reeds nieuw beleid hebben ingevoerd. In volgende paragrafen wordt verder ingegaan op de te nemen beleidsmaatregelen om deze doelstellingen te realiseren.

Voor 2018 zijn de volgende doelstellingen geformuleerd:

- Hoofddoelstelling: >100 kilo restafval :
 - bronscheiding van minimaal 75%;
 - reductie CO₂: 10% (t.o.v. 2013)
 - waarborgen huidige arbeidsvolume van mensen met afstand tot regulier werk
 - daling afvalbeheerkosten: 10% (t.o.v. 2013)
 - burgers actief betrekken bij (veranderingen in) afvalscheiding en schone leefomgeving

4.2 BRONSCHEIDING

Bronscheiding vormt het fundament onder het systeem in de gemeente Deventer. De resultaten in de afgelopen 2 jaren hebben aangetoond dat het gescheiden aanbieden aan huis door burgers niet alleen leidt tot betere scheidingsresultaten maar juist tot meer bewustwording en ander gedrag (denk aan consumptie, thuiscompostering, kringloopwinkel). En daardoor is sowieso minder afval ontstaan.

De hoge service aan huis op grondstoffen in Deventer biedt de mogelijkheid om op deze ingeslagen weg door te gaan, uit te breiden en daardoor een verdere stijging van bronscheiding te realiseren tot minimaal 75%.

4.3 REDUCTIE CO₂

Betere scheiding van afval leidt tot flink minder CO₂-productie. De invoering van diftar heeft in de gemeente Deventer bijna 20.000 ton minder CO₂ opgeleverd. Dat is ongeveer evenveel als alle andere duurzaamheidsmaatregelen in de gemeente samen, zoals het plaatsen van zonnepanelen op gemeentelijke gebouwen en de isolatie van woningen.

In onderstaande tabel is de behaalde CO₂ besparing tot nu toe, het nog aanwezige potentieel en de besparing op basis van de 75% scheidingsdoelstelling van dit plan weergegeven. Hiervoor zijn de vijf belangrijkste reststromen meegenomen: oud papier en karton, gft-afval, glas, textiel en kunststoffen. Het effect van preventie (minder afval, minder CO₂-uitstoot) is in dit overzicht niet meegenomen.

CO₂ besparing afvalscheiding gemeente Deventer	In kg CO₂
Huidige CO ₂ besparing	19.579.640 kg CO ₂
Potentiele CO ₂ besparing bij 100% afvalscheiding	29.111.610 kg CO ₂
CO₂ besparing o.b.v. 75% scheidingsdoelstelling	21.832.968 kg CO₂

Figuur 5 CO₂ besparing afvalbeheer

4.4 SOCIALE ARBEIDSVOLUME

Gemeenten zijn verantwoordelijk voor en hebben direct financieel belang bij de activering van inwoners die buiten de reguliere arbeidsmarkt staan. De Participatiewet en het gesloten sociaal akkoord bieden daarvoor de kaders. De gemeente Deventer streeft ernaar om iedereen naar vermogen te laten participeren omdat dit goed is voor het individu.

Kansen voor activering in het veld van recycling en de ontwikkeling van de gedeelde leefomgeving worden in dat perspectief verder ontwikkeld. Circulus-Berckel heeft bewezen, met een SROI van circa 50%, op het terrein van inzameling en reiniging reeds een forse invulling te kunnen geven aan het bieden van kansen voor mensen met afstand tot de arbeidsmarkt. Deze basis is verder versterkt met de overname van Cambio in 2012. Verdere uitbreiding is mogelijk bij de inzameling en sortering van de BEST tas. Dit wordt in een separaat businessplan uitgewerkt en hierover vindt medio 2015 in regionaal verband besluitvorming plaats.

4.5 AFVALBEHEERKOSTEN EN TARIEFSTELLING

Voorwaarde is dat de doorontwikkeling van het afvalbeleid niet resulteert in een stijging van de totale afvalbeheerkosten maar de kosten laat dalen. Voor de financiering van een nieuw afvalinzamelsysteem geldt dat de extra investeringen niet mogen resulteren in een stijging van de kosten per aansluiting. Verder is een belangrijk uitgangspunt de huidige voorzieningen en uitstaande inzamelmiddelen te behouden, om zo kapitaalvernietiging te vermijden. Dit betekent in de praktijk dat zoveel mogelijk aangesloten wordt bij de bestaande inzamelstructuur. Bij de invoering van het nieuwe inzamelsysteem blijft de aandacht gericht op kostenefficiëntie, nuchterheid in de bedrijfsvoering en een excellente kwalitatieve dienstverlening.

Bij de vaststelling van de Afvalstoffenheffing 2015 (gemeenteraad 12 november 2014) is in de nota 'kostenonderbouwing afvalstoffenheffing 2015' weergegeven welke kosten (direct en indirect) worden toegerekend aan het product afval. Met name de indirecte kosten (beleid, communicatie, handhaving, perceptie en overhead) liggen hoger dan het landelijke gemiddelde (ruim € 20,- per aansluiting per jaar hoger). Deze kosten zijn deels beïnvloedbaar en worden op onderdelen veroorzaakt door gemeentelijke beleidskeuzes die er aan ten grondslag liggen. Het niveau van het vaste tarief voor de afvalstoffenheffing is voor een groot deel afhankelijk van deze kosten.

4.6 BURGERPARTICIPATIE

Een door economische en maatschappelijke ontwikkelingen terugtrekkende overheid vraagt van burgers en maatschappelijke organisaties een grotere verantwoordelijkheid voor het sociale leefklimaat en de kwaliteit van de openbare ruimte in steden en dorpen. Een grotere participatie van bewoners, scholen, woningcorporatie en bedrijven kan enerzijds de kosten beheersbaar houden en anderzijds tegemoet komen aan de steeds grotere diversiteit in wensen en behoeften van bewoners ten aanzien van deze terreinen.

Onderzoek toont aan dat Nederland zich kan verheugen in zeer actieve en betrokken burgers. In toenemende mate wachten burgers niet af wat de overheid doet, maar nemen zij zelf het voortouw. Dit uit zich in tal van initiatieven van individuele of verenigde burgers. Zo vraagt bijvoorbeeld het omgekeerd inzamelen belangrijke gedragsaanpassingen die zonder expliciete participatie niet te verwachten zijn. Met de Deventer Schoon Familie (DSF) als participatiemethodiek worden bewoners reeds direct betrokken bij het beheer van hun eigen buurt. De DSF wordt voor realisatie van de doelen in dit plan nadrukkelijk ingezet.



Concrete participatie(proef)projecten die we in deze planperiode (verder) willen oppakken zijn:

1. Inzameling GF en T

Uit sorteeranalyses blijkt dat er nog veel groente- en fruitafval (gf) in het restafval zit (in 2014 22,9 kg/inwoner en relatief weinig tuinafval (in 2014 1,0 kg/inwoner)). Terwijl in de groene container overwegend tuinafval zit (ruim 90%). Bijna al het keukenafval verdwijnt in het restafval. Omdat voedselresten de grootste component zijn in het restafval, kunnen interventies gericht op deze stroom een belangrijke bedrage leveren aan de landelijke doelstelling. Landelijk, maar ook Europees en mondiaal groeit de aandacht hiervoor, worden plannen gemaakt en initiatieven uitgewerkt. Ook op gemeentelijk niveau is er behoefte om meer te doen. In onze regio is twee jaar geleden een campagne uitgevoerd tegen voedselverspilling, die heeft geleid tot goede leerervaringen en praktische inzichten wat wel en wat niet werkt. Maar er is meer nodig voor een structurele verbetering. Om te beginnen moet de t(uinafval)- en de gf-fractie als twee aparte stromen worden beschouwd. Daarbij is het interessant om in pilots na te gaan hoe het gemak voor de burger kan worden verhoogd, en daarmee de scheidingsresultaten verbeterd. De ontwikkelingen op het terrein van GF en T worden op de voet gevolgd, wij zoeken samenwerking met andere gemeenten voor kennisoverdracht en doorontwikkeling, binnen de gemeente wordt ook de Ulebelt nadrukkelijk betrokken bij dit proces. In de loop van 2015 werken we een concreet onderzoeksvoorstel uit.

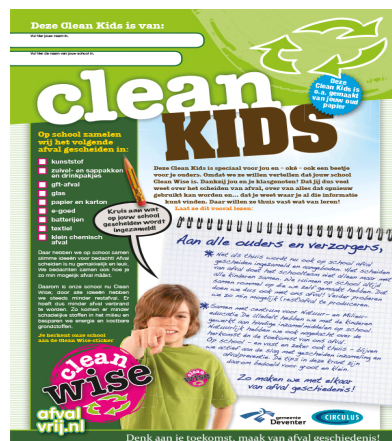


2. Opschaling programma 'CleanWise' naar alle scholen

In het kader van de invoering van diftar in de gemeente Deventer hebben alle basisscholen in 2013 de mogelijkheid gekregen om het afval van de school te scheiden en deze gescheiden stromen aan te bieden aan Circulus, die de scholen gemakkelijk in de inzamelroute kan opnemen. Het gaat daarbij om GFT, kunststof verpakingsafval, blik, papier, glas en drank- en sappakken. Het restafval dat scholen overhouden, wordt als bedrijfsafval afgevoerd. Voorwaarde voor deelname is dat de school meedoet aan het educatieve programma dat de Ulebelt heeft ontwikkeld in opdracht van Circulus, en gebruik maakt van het communicatiemateriaal van Circulus. Dit materiaal is sterk gericht op het betrekken van ouders/verzorgers bij afvalscheiding.

Er doen nu 28 van de 45 basisscholen mee aan het CleanWiseprogramma. Van dit aantal hebben 15 scholen meegedaan aan het educatieve programma; de overige scholen vulden educatie zelf in. 17 basisscholen doen (nog) niet mee om redenen van planning of anders. Opvallend is dat het CleanWise programma op sommige scholen leidt tot duidelijke(r) afspraken over de samenstelling van de lunch en tussendoortjes, en de soort verpakking ervan. Dit leidt niet alleen tot gezondere eetgewoonten maar draagt ook bij aan afvalpreventie. Een aantal scholen hebben aangegeven tussen de 15 en 40 euro per maand minder kwijt te zijn aan kosten voor restafval.

Uit de evaluatie blijkt dat het programma door de scholen wordt gewaardeerd en uitgebreid kan worden naar alle scholen in Deventer. Hiervoor zal het educatie- en communicatieprogramma op de specifieke (nieuwe) doelgroepen worden aangepast.



HOOFDSTUK 5 TOEKOMSTIG SYSTEEM

De essentie van het nieuwe afvalinzamelsysteem is het verder intensiveren en optimaliseren van de dienstverlening bij het inzamelen van grondstoffen en het stapsgewijs afbouwen van de dienstverlening voor het inzamelen van het restafval.

De veranderingen worden stapsgewijs uitgewerkt en ingevoerd. Dat resulteert in een realistisch en beheersbaar traject met afgebakende doelen.

Hieronder zijn de te doorlopen stappen beschreven waarbij tussen stap 1 en 2 een evaluatiemoment plaatsvindt op grond waarvan de gemeenteraad over stap 2 een definitief besluit neemt.

5.1 STAP 1: OPTIMALISEREN DIENSTVERLENING GRONDSTOFFEN (2015-2016)

Met stap 1 wordt de aanzet gedaan om de dienstverlening op inzameling van grondstoffen te verhogen. Zo worden tijdens deze stap Boeken, Elektrische apparaten, Speelgoed en Textiel aan huis opgehaald (BEST-tas). Ook behelst “stap 1” acties om het gescheiden inzamelen van verpakkingsafval te stimuleren. Verder wordt in deze stap de dienstverlening op (grof)restafval ontmoedigd.

5.1.1 INZAMELING BEST-TAS

Door het invoeren van de BEST-tas wordt de dienstverlening voor het gescheiden inzamelen van kleine elektrische apparaten en de inzameling van kringloop producten vergroot. Naast milieuwinst levert de invoering van de BEST-tas werkgelegenheid (inzamel- en sorteerwerk) op voor mensen met een afstand tot regulier werk. De verkoopbare producten worden weer verkocht via de kringloopwinkel.



Besluitvorming over invoering van de BEST tas vindt naar verwachting in de eerste helft van 2015 plaats en bij een positief besluit kan de implementatie in de tweede helft van 2015 opgestart worden.

5.1.2 INZAMELING VERPAKKINGENCONTAINER

Naast de invoering van de BEST-tas ligt bij stap 1 de focus op het gescheiden inzamelen van verpakkingsafval (PMD ofwel plastic, metalen/blik en drankenkartons) en het afbouwen van de dienstverlening voor restafval door verlaging van de inzamelrequentie (van 2-wekelijks naar 4-wekelijks). Door naast kunststofverpakkingsafval ook “Tetra-verpakkingen” (drankenkartons) en blik gecombineerd in te zamelen (dat uiteraard later weer wordt gescheiden), neemt de hoeveelheid restafval naar verwachting verder af.

Invoering van deze stap heeft voornamelijk betrekking op het gecombineerd inzamelen van deze verpakkingen door middel van de minicontainer voor kunststof. De burger kan zich dan gemakkelijk ontdoen van deze “grondstoffen” waarbij de behoefte voor het aanbieden van restafval afneemt. De frequentie van inzamelen kan door de uitbreiding met drankenkartons en blik in eerste instantie gelijk blijven; het is mogelijk dat mensen vanwege capaciteitsgebrek een extra container krijgen. Indien in de toekomst het statiegeld² op grote pet flessen wordt afgeschaft, moet de inzamelrequentie worden verhoogd naar 1x per 2 of 3 weken.

5.1.3 AANTAL INZAMELMIDDELEN PER AANSLUITING

In dit Afval- en grondstoffenplan is het uitgangspunt dat vijf afvalstromen gescheiden aan huis worden ingezameld. Het betreft de afvalstromen: GF(T)-afval, verpakkingsafval (PMD), glas, papier en BEST-tas goederen. Het ter beschikking stellen van extra inzamelmiddelen gebeurt gefaseerd, waarbij het aantal verschillende containers per huishouden maximaal 3 stuks blijft.

² Afschaffen van statiegeld is na het kamerdebat van 18 juni 2014 weer onzeker geworden nu de Tweede Kamer het middel toch wel erg belangrijk vindt. Mansveld gaat ook onderzoeken hoe groot het probleem zwerfafval is en kijken wat de buurlanden voor oplossingen hebben bedacht. Indien statiegeld wordt afgeschaft, is dat op zijn vroegst 1 januari 2016.

5.1.4 INZAMELING RESTAFVAL

Fijn restafval

Het gescheiden inzamelen van het verpakkingsafval resulteert in een aanzienlijke vermindering van de hoeveelheid restafval waardoor de huidige dienstverlening (1 keer per 2 weken) niet meer passend is bij de nieuw ontstane situatie. Onder de bevolking is hier draagvlak voor. Uit recent bewonersonderzoek blijkt dat 68% van de bewoners een frequentie van 1 keer per 4 weken mogelijk acht.

In deze fase van het Afval- en grondstoffenplan wordt de dienstverlening op restafval daarom afgebouwd naar een inzamelrequentie van 1 keer per 4 weken. Daarnaast worden een aantal pilots met omgekeerd inzamelen uitgevoerd om ervaring op te doen met het systeem. Dit systeem houdt kortgezegd in dat restafval niet meer huis-aan-huis wordt opgehaald, maar dat inwoners het restafval zelf naar een inzamelpunt brengen. Resultaten van deze pilots kunnen dan worden meegenomen in de besluitvorming over stap 2.

Quotum grof restafval

Het 'gratis' quotum van 300 kilogram per huishouden kostte in 2014 € 208.000. Deze kosten komen ten laste van het vaste deel van de afvalstoffenheffing. Ieder huishouden in de gemeente Deventer betaalt hier dus circa 5 euro voor, ongeacht of men er wel of geen gebruik van maakt. Van alle huishoudens gebruikt 40% de pas in het geheel niet. Van de overige 60% die de milieustraat wel eens bezoekt, gebruikt bijna 70% niet meer dan 150 kilogram; de overige 30% gebruikt meer dan 150 kilogram. Oftewel, 18% van alle huishoudens is verantwoordelijk voor de helft van de kosten.

De systematiek van het 'gratis' stortquotum van < 300 kilo past niet bij diftar omdat het geen prikkel geeft tot scheiding van afvalstromen en geen recht doet aan het principe 'de vervuiler betaalt'. Geen of een lager stortquotum past beter bij de diftar gedachte dat inwoners herbruikbare goederen onbeperkt en gratis kunnen aanbieden en voor het grof restafval betalen. Dit zorgt voor een eerlijke verdeling van de lasten. Stortingen boven het quotum kosten € 1,80 per 10 kilogram.

Recyclepleinen Duurstedeweg en Westfalenstraat, Kringloopbedrijf het Goed

Historie Westfalenstraat en Duurstedeweg

Op 7 december 2011 heeft de raad het college opdracht gegeven de mogelijkheden te onderzoeken om op de milieustraat aan de Westfalenstraat te komen tot een betere scheiding van afval in herbruikbaar- en restafval. Op 20 juni 2012 heeft de raad het beslisdocument Diftar vastgesteld. Bij de opstelling van het beslisdocument Diftar is de uitbreiding van de Westfalenstraat/milieustraat door middel van demping van de havenarm financieel meegenomen in de kostenopzet. Onderstaande tekst uit het raadsvoorstel Diftar:

'Grofvuil /milieustraat, quotum

De noodzakelijke herinrichting en uitbreiding van de huidige milieustraat aan de Westfalenstraat zal binnen 2 jaar worden gerealiseerd. Hiermee wordt een definitieve oplossing gecreëerd voor een optimale vergaande scheiding van afval in herbruikbare- en restafval stromen, oftewel scheiding van 'goedzooi' en 'rotzooi'. In het ontwerp is ruimte ingepast voor een inname- en sorteercentrum en de kringloopwinkel van het Goed. Omdat op 1 januari 2013 de uitbreiding aan de Westfalenstraat nog niet is gerealiseerd zal voor de gratis 'goedzooi stromen' gedurende twee jaar een tijdelijke milieustraat worden ingericht aan de Duurstedeweg. De financiële effecten van deze beide maatregelen zijn meegenomen in de kostenopzet bij deze beslisnota.'

Door een aantal ontwikkelingen is vertraging opgetreden in de realisatie van de nieuwe milieustraat. Het gratis recycleplein aan de Duurstedeweg blijft gehandhaafd totdat de nieuwe milieustraat is gerealiseerd. Op de website van Circulus-Berkel staat aangegeven welke afvalstromen naar welk recycleplein gebracht kunnen worden (<http://www.circulus-berkel.nl/deventer/welk%20afval%20waarheen/wat%20naar%20welk%20recycleplein/>). Zie ook bijlage 3 van dit plan. De nieuwe milieustraat integreert Kringloopbedrijf het Goed, de gratis afvalstromen (nu Duurstedeweg) en het huidige recycleplein Westfalenstraat.

Stap 1 samengevat:

- Invoering BEST tas
- Invoering verpakkingencontainer (PMD)
- Afbouwen frequentie fijn restafval
- Afbouwen quotum grof restafval

Financiële consequenties stap 1

Door het doorvoeren van stap 1 nemen de directe afvalbeheerkosten per aansluiting per jaar met € 10,- (nieuwe situatie A) resp. € 13,- (nieuwe situatie B) en € 12,- (nieuwe situatie C) af. Dit betreft de kosten van inzameling en verwerking, exclusief de indirecte kosten. Na besluitvorming worden de consequenties hiervan voor de afvalstoffenheffing in een tarievenvoorstel aan de raad voorgelegd.

In bijlage 1 'Afvalbeheerkosten stap 1' is een gedetailleerde kostenraming van de alternatieven opgenomen.



5.2 STAP 2: OMGEKEERD INZAMELEN EN OPTIMALISERING OUD PAPIER (2017-2018)

Om de doelstellingen van (nog) minder restafval en lagere kosten te realiseren is een verdere systeemwijziging noodzakelijk. Gebleken is dat met het systeem van "omgekeerd" inzamelen een verdere reductie van restafval mogelijk is. In steeds meer gemeenten (o.a. Arnhem en Utrecht) wordt dit model ingevoerd. De centrale aanname van omgekeerd inzamelen is 'hogere service op grondstoffen en ontmoediging van restafval leidt tot grotere bereidheid bij inwoners om afval en grondstoffen gescheiden aan te bieden'. Grondstoffen blijven we aan huis ophalen, het restafval moet door de burger zelf naar een ondergrondse container worden gebracht. De infrastructuur in de gemeente Deventer is hiervoor al redelijk op peil maar moet op onderdelen worden uitgebreid. Hiervoor is een investering nodig in extra ondergrondse containers voor restafval. De pilots moeten uitwijzen hoeveel containers.

Door de forse afname van het restafval en inlevering van de grijze container kan daarvoor in de plaats de inzameling van oud papier plaatsvinden in een minicontainer. Hiermee wordt tegelijkertijd de inzameling van oud papier geoptimaliseerd. Nu zijn er naast Circulus/Sallcon nog 13 'haal- (en haal/breng-)' en 10 'breng'-verenigingen. Bij circa 9.000 adressen (22%) is sprake van dubbele inzameling (d.w.z. én door Circulus/Sallcon én door verenigingen). Deze dubbele inzameling kost ruim € 60.000,- per jaar. Daarnaast is tussen de gebieden met een enkele inzameling sprake van ongelijkheid qua inzamelfrequentie (Circulus i.s.m. vereniging 11x per jaar, verenigingen 4x per jaar en Circulus/Sallcon 26x per jaar (in buitengebied 13x per jaar).

Bij inzameling met minicontainers wordt het de burger makkelijker gemaakt om oud papier gescheiden aan te bieden. Dit resulteert in betere afvalscheiding, een efficiëntere inzameling en minder wegwaaiend papier op straat. Dit betekent wel dat de positie van verenigingen moet worden heroverwogen omdat zij subsidie inkomsten gaan missen (totaal circa € 70.000,- per jaar) en hiervoor eventueel gecompenseerd moeten worden. Compensatie zou kunnen plaatsvinden in geld of door verenigingen andere werkzaamheden aan te bieden. Tenslotte worden de consequenties van deze systeemwijziging voor het arbeidsvolume van de Sallcon medewerkers nader onderzocht waarbij de inzet is om het huidige arbeidsvolume minimaal te waarborgen.

Na evaluatie van stap 1 wordt voor stap 2 een voorstel met financiële consequenties nader uitgewerkt en voor besluitvorming aan de raad voorgelegd.



HOOFDSTUK 6 NEVENEFFECTEN

6.1 FLANKEREND BELEID

Onder flankerend beleid valt het ondersteunend beleid dat ongewenste effecten van het hoofdbeleid moet voorkomen of verminderen.

Hierbij kan gedacht worden aan het treffen van maatregelen om gedupeerden van het hoofdbeleid te ontzien of de effecten te verzachten.

Voorbeelden hiervan zijn:

- Incontinentie-patiënten en andere patiënten met een ziekte waarbij extra afval geproduceerd wordt. In dit plan wordt inhoudelijk geen uitspraak gedaan over deze aspecten maar wordt verwezen naar de eigen gemeentelijke regeling op dit gebied.
- Grote gezinnen of gezinnen met kinderen in de luierperiode. Ook hier is het gemeentelijk beleid bepalend. Met betrekking tot de regionale luierinzameling is er voor gekozen de landelijke ontwikkelingen op dit gebied te volgen. Het kabinet heeft onlangs in de Tweede Kamer³ toegezegd een onderzoek in te stellen naar de mogelijkheden van recycling van luiers in Nederland. Bij de invoering van stap 2 wordt het wel of niet gescheiden inzamelen van luiers opnieuw bekeken.

6.2 EXTRA COMMUNICATIE EN HANDHAVING

Introdactie van nieuw beleid kan gepaard gaan met ongewenst gedrag. Hiermee wordt bedoeld dat de burger het afval niet (meer) aanbiedt volgens de regels of in het reguliere inzamelsysteem. Resultaten van ontwijkgedrag zijn bijvoorbeeld afvaltoerisme, zwerfvuil en het mengen van restafval met andere stromen.

In stap 2 verschuift de dienstverlening op de inzameling van restafval nog meer naar de inzameling van "waardevolle" afvalstromen. Hiermee neemt de totale dienstverlening op het inzamelen van afvalstromen niet af maar wordt zelfs verbeterd. De verwachting is dat ontwijkgedrag zich niet uit in afvaltoerisme of meer zwerfvuil maar zich beperkt tot het mengen van het restafval in de gescheiden aangeboden afvalstromen. Om dit te voorkomen is extra controle en toezicht ondersteund door communicatie met name in het begin noodzakelijk. In een communicatie- en handhavingsplan worden maatregelen en instrumenten nader uitgewerkt.

Afvalstoffenverordening en uitvoeringsbesluit

Daar waar nodig wordt de afvalstoffenverordening en het uitvoeringsbesluit aangepast.

Extra communicatie en handhaving

Naast structurele capaciteit wordt rondom de invoering van elk nieuw beleid kortstondig extra capaciteit ingezet. Voor het recycleplein aan de Duurstedeweg zal extra communicatie worden ingezet om de bekendheid verder te vergroten, onder andere via de gemeentepagina (vaste speldenprik), een aantal kwartaalpagina's over afval en flyer op de Westfalenstraat. Extra communicatie en handhaving is ook noodzakelijk bij het invoeren van stap 2, het afbouwen van de dienstverlening op restafval en het gratis laten aanbieden van grondstoffen, dit om te voorkomen dat deze stromen vervuild worden met restafval.

³ Samen met de Nederlandse Vereniging van afval- en reinigingsmanagement (NVRD) wordt onderzoek verricht naar de mogelijkheden, voor het sluiten van de keten voor incontinentiemateriaal. Naar verwachting wordt het onderzoek in de 1ste helft van 2015 afgerond. Op basis van dit onderzoek beziet de regering of het afvalbeleid moet worden aangepast.

BIJLAGE 1 AFVALBEHEERKOSTEN STAP 1

Kostenraming fase 1 afval en grondstoffenplan 2015-2018				
Prijspeil: DVO 2015				
	Huidige situatie	Nieuwe situatie (A)	Nieuwe situatie (B)	Nieuwe situatie (C)
Inzamelkosten				
Restafval	€ 521.012	€ 286.477	€ 286.477	€ 286.477
Milieustraat	€ 228.743	€ 116.279	€ 0	€ 38.760
Totale inzamelkosten	€ 749.755	€ 402.756	€ 286.477	€ 325.236
Verwerkingskosten				
<u>Restafval</u>				
Kosten	€ 1.617.244	€ 1.536.381	€ 1.536.381	€ 1.536.381
kg/inw.	106	100	100	100
<u>GFT</u>				
Kosten	€ 476.738	€ 500.575	€ 500.575	€ 500.575
kg/inw.	112	117	117	117
<u>Verpakkingen</u>				
Kosten	-€ 740.000	-€ 777.000	-€ 777.000	-€ 777.000
kg/inw.	19	20	20	20
Totale verwerkingskosten	€ 1.353.981	€ 1.259.956	€ 1.259.956	€ 1.259.956
Totale kosten	€ 2.103.736	€ 1.662.712	€ 1.546.433	€ 1.585.193
Totale kosten/aansluiting	€ 49	€ 39	€ 36	€ 37
Effect (%)		-21%	-26%	-25%
toelichting :				
Huidige situatie: restafval 1 * per 2 weken, Quotum < 300 kg gratis				
Nieuwe situatie (A): restafval 1 * per 4 weken, Quotum < 150 kg gratis				
Nieuwe situatie (B): restafval 1 * per 4 weken, geen Quotum				
Nieuwe situatie (C): restafval 1 * per 4 weken, Quotum < 50 kg gratis				
<i>Niet meegenomen:</i>				
* communicatie (€ 2,50 per aansluiting)				
* opbrengst milieupark (resultaat voor Cirec B.V.)				
* eventuele omruilactie				
* geen extra inzamelkosten voor kunststof en GFT				
* nieuwe vergoeding voor verpakkingen container				
* kosten en baten BEST tas				

BIJLAGE 2 JAARRAPPORTAGE AFVAL 2014

Afvalstoffenoverzicht 2014

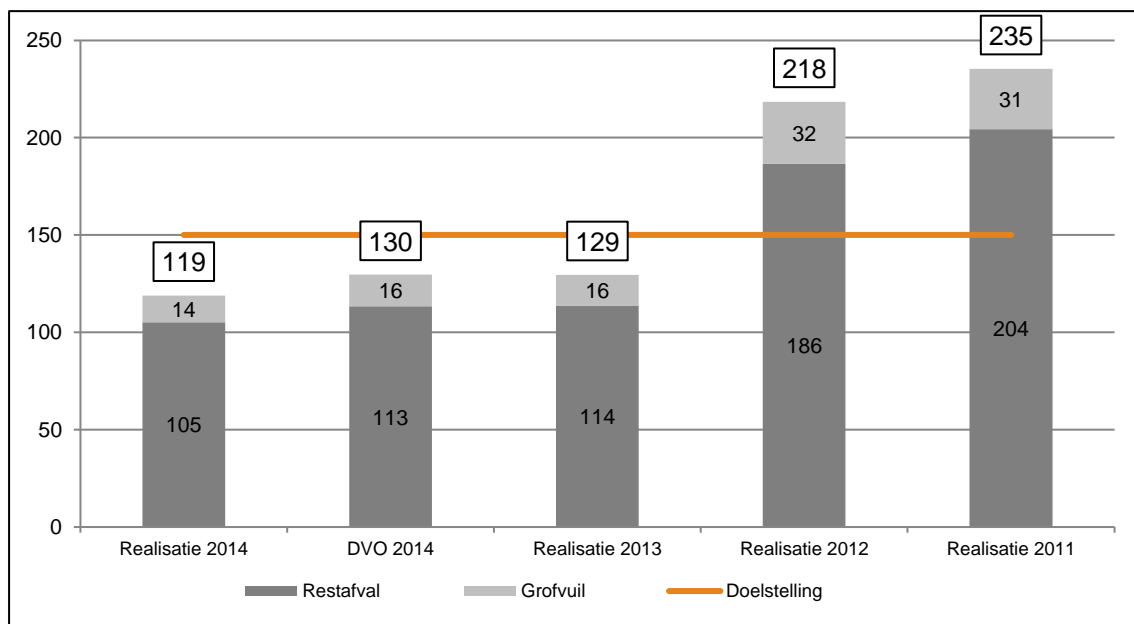
Gescheiden huishoudelijk afval In tonnen	2014				Totaal
	Q1	Q2	Q3	Q4	
GFT-afval	2.282	3.342	2.965	2.501	11.090
Oud papier en karton	1.612	1.586	1.480	1.625	6.302
Verpakkingsglas (incl. vlak glas)	580	611	535	571	2.296
Kunststof verpakkingen (plastic)	429	500	453	504	1.887
KCA	31	27	54	20	133
Gescheiden grofvuil	1.515	1.713	1.723	1.644	6.595
Subtotaal	6.449	7.779	7.209	6.864	28.301
Bronscheiding (Lap2; doelstelling 65%)	69%	73%	71%	71%	71%
Ongescheiden huishoudelijk afval					
Huishoudelijk restafval	2.570	2.558	2.621	2.598	10.347
Ongescheiden grofvuil	386	351	359	246	1.342
Subtotaal	2.956	2.909	2.980	2.844	11.689
Totaal huishoudelijk afval	9.406	10.688	10.189	9.708	39.990

Gescheiden huishoudelijk afval In kilo's per inwoner	2014				Totaal
	Q1	Q2	Q3	Q4	
GFT-afval	23	34	30	25	113
Oud papier en karton	16	16	15	17	64
Verpakkingsglas (incl. vlak glas)	6	6	5	6	23
Kunststof verpakkingen (plastic)	4	5	5	5	19
KCA	0	0	1	0	1
Gescheiden grofvuil	15	17	18	17	67
Subtotaal	66	79	73	70	288
Ongescheiden huishoudelijk afval					
huishoudelijk restafval	26	26	27	26	105
Ongescheiden grofvuil	4	4	4	3	14
Subtotaal	30	30	30	29	119
Totaal huishoudelijk afval	96	109	104	99	407

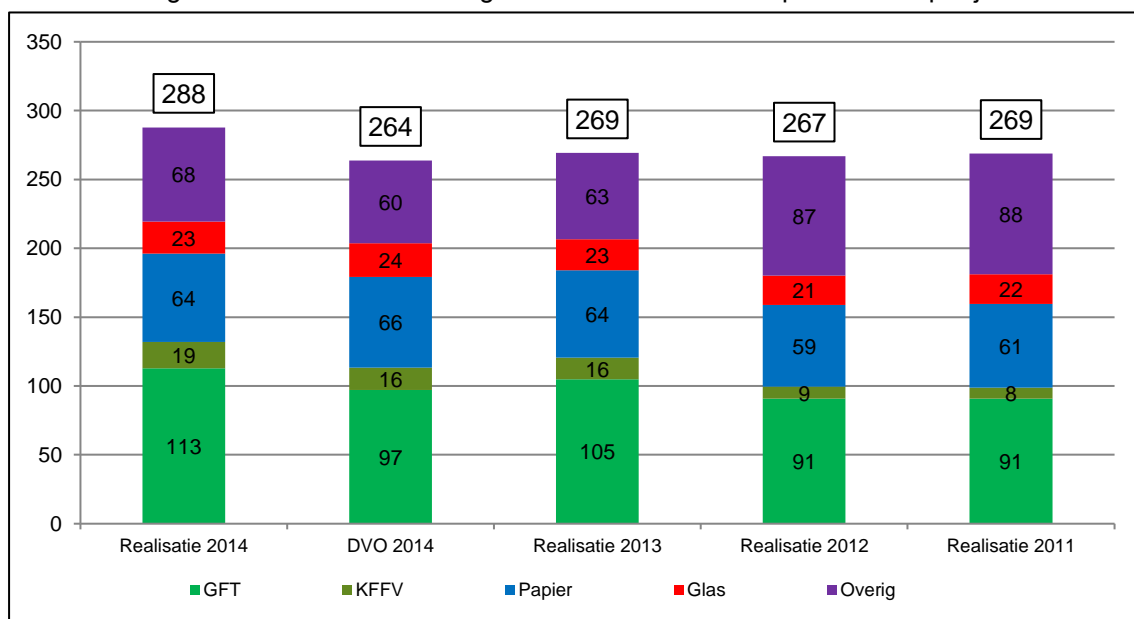
Aantal ledigingen	2014				Totaal
	Q1	Q2	Q3	Q4	
Minicontainers rest	75.819	75.272	78.012	75.077	304.180
Minicontainers gft	106.615	137.701	137.937	118.867	501.120
Ondergrondse pas	115.280	110.345	113.540	103.720	442.885
Totaal	297.714	323.318	329.489	297.664	1.248.185

Aantal bezoekers milieupark	2014				Totaal
	Q1	Q2	Q3	Q4	
Westfalenstraat	17.906	20.666	21.688	18.957	79.217
Duurstedeweg	2.672	2.979	3.180	2.672	11.503
Totaal	20.578	23.645	24.868	21.629	90.720

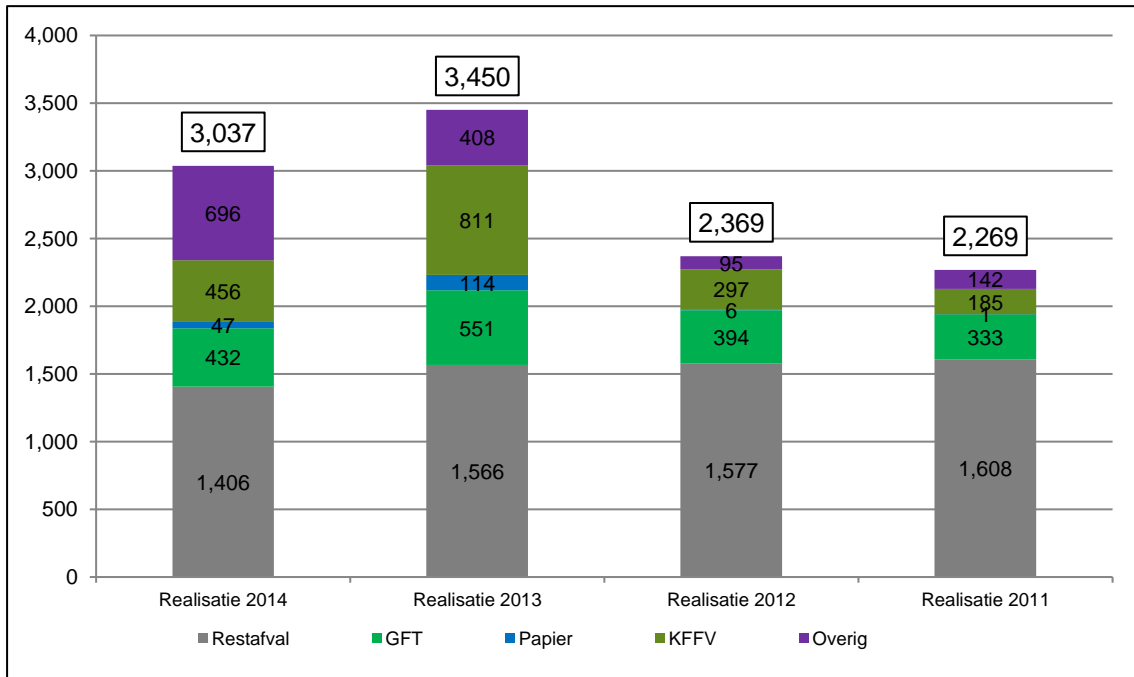
Grafiek 1: ingezamelde hoeveelheden ongescheiden afval in kilo's per inwoner per jaar



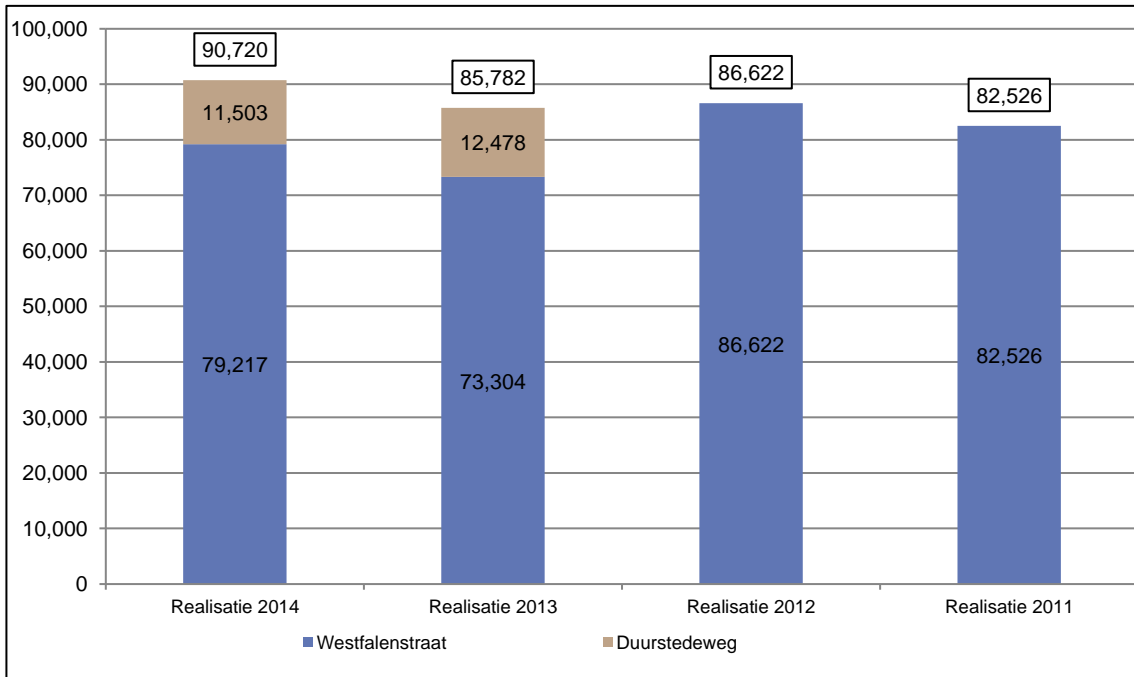
Grafiek 2: ingezamelde hoeveelheden gescheiden afval in kilo's per inwoner per jaar



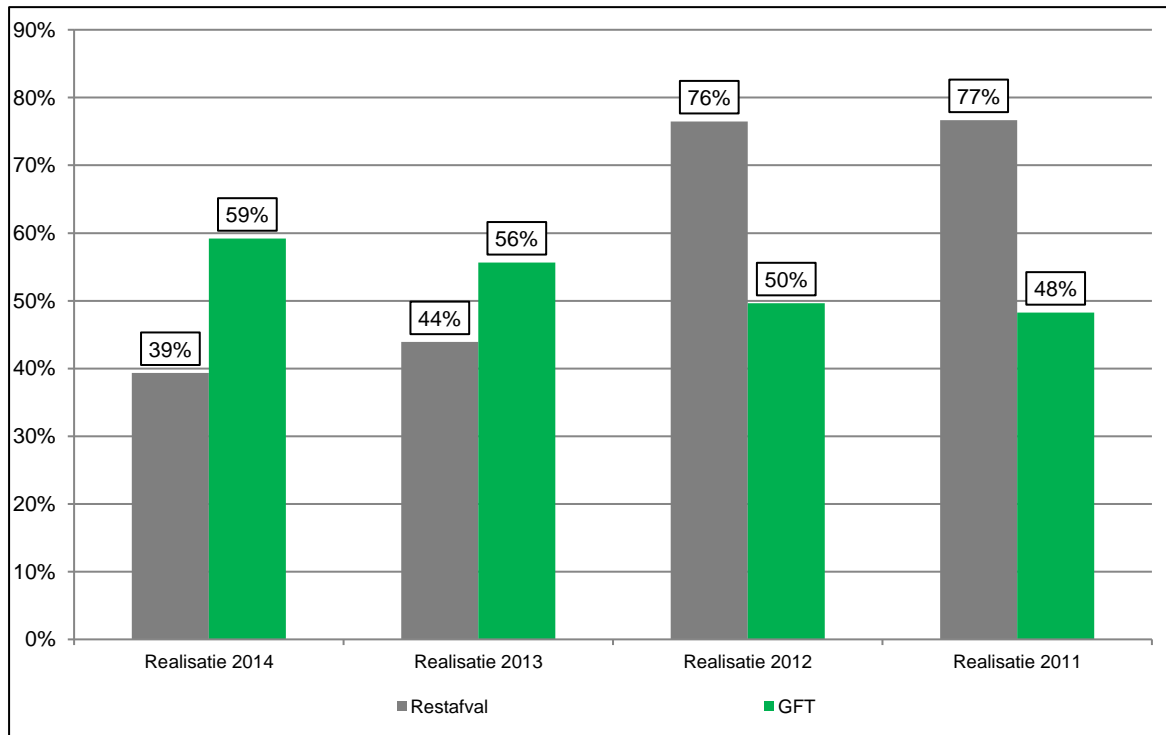
Grafiek 3: Aantal klachten 2011-2014



Grafiek 4: Aantal bezoekers milieustraten gemeente Deventer 2011-2014



Grafiek 5: aanbodpercentage restafval en GFT 2011-2014



HISTORISCH OVERZICHT 2011-2014

In tonnen				
Gescheiden huishoudelijk afval	2011	2012	2013	2014
GFT-afval	8.964	8.961	10.335	11.090
Oud papier en karton	6.014	5.835	6.265	6.302
Verpakkingsglas (incl. vlak glas)	2.130	2.114	2.231	2.296
Kunststof verpakkingen (plastic)	795	865	1.544	1.887
KCA	130	136	112	133
Gescheiden grofvuil	8.522	8.418	6.059	6.595
Subtotaal	26.555	26.328	26.547	28.301
Ongescheiden huishoudelijk afval				
Huishoudelijk restafval	20.188	18.391	11.194	10.347
Ongescheiden grofvuil	3.058	3.153	1.571	1.342
Subtotaal	23.246	21.545	12.765	11.689
Totaal huishoudelijk afval	49.800	47.873	39.312	39.990

In kilo's per inwoner				
2011	2012	2013	2014	
91	91	105	113	
61	59	64	64	
22	21	23	23	
8	9	16	19	
1	1	1	1	
86	85	61	67	
269	267	269	288	
204	186	114	105	
31	32	16	14	
235	218	129	119	
504	485	399	407	

Scheidingspercentages				
	2011	2012	2013	2014
Bronscheiding (Lap2; doelstelling 65%)	48%	50%	65%	68%

Aantal ledigingen				
	2011	2012	2013	2014
Minicontainers rest	618.333	617.011	336.599	304.180
Minicontainers gft	407.494	419.334	461.417	501.120
Ondergrondse pas			562.923	442.885
Totaal	1.025.827	1.036.345	1.360.939	1.248.185

Aantal bezoekers milieupark				
	2011	2012	2013	2014
Westfalenstraat	82.526	86.622	73.304	79.217
Duurstedeweg	0	0	12.478	11.503
Totaal	82.526	86.622	85.782	90.720

BIJLAGE 3 AFVALSTROMEN RECYCLEPLEINEN DUURSTEDEWEG/WESTFALENSTRAAT

Onderstaand een overzicht welke afvalstromen naar het gratis Recycleplein op de Duurstedeweg gebracht kunnen worden, en wat naar het Recycleplein aan de Westfalenstraat kan. Ook is aangegeven welke afvalstromen gratis bij Kringloopbedrijf Het Goed kunnen worden afgegeven of door hen opgehaald kunnen worden.

Het Recycleplein aan de Duurstedeweg is een gratis voorziening: er wordt daar niets van de milieupas afgeschreven. Wel moet de milieupas getoond (kunnen) worden. Bij bezoek aan de Westfalenstraat wordt wel van de milieupas afgeschreven.

Asbest (max. 10 kg): Duurstedeweg, Westfalenstraat

Autobanden (zonder velg): Duurstedeweg (gratis), Westfalenstraat

Bakstenen: Westfalenstraat

Batterijen: Duurstedeweg (gratis), Westfalenstraat

Bituum/dakbedekking: Westfalenstraat

Bouwafval: Westfalenstraat

Drank-, zuivel- en sappakken: Duurstedeweg (gratis), Westfalenstraat

E-goed (alles met een stekker, batterij of accu): Het Goed

Fornuizen/koelkasten e.d.: Het Goed

Frituurvet: Duurstedeweg (gratis), Westfalenstraat

Gips: Westfalenstraat

Grof vuil: Westfalenstraat

Grond: Westfalenstraat

Hard plastic: Duurstedeweg (gratis), Westfalenstraat

Hol glas: Duurstedeweg, Westfalenstraat

Hout: Westfalenstraat

Keramische tegels: Westfalenstraat

Kerstbomen: Westfalenstraat LET OP SPECIALE ACTIES, ZIE NIEUWS

Kleding: Duurstedeweg, Het Goed (beide gratis)

Klein chemisch afval: Westfalenstraat

Kunststof: Duurstedeweg (gratis), Westfalenstraat

Luiers: Duurstedeweg (gratis)

Medicijnen: Westfalenstraat

Metaal: Duurstedeweg (gratis), Westfalenstraat

Papier en karton: Duurstedeweg (gratis), Westfalenstraat

Piepschuim: Duurstedeweg (gratis), Westfalenstraat

Schoenen: Duurstedeweg, Het Goed (beide gratis)

Schuimrubber: Westfalenstraat (grof vuil) of bij het restafval (kleine verpakkingsdelen)

Snoeiafval: Westfalenstraat, max. 2m³ per keer. LET OP SPECIALE ACTIES, ZIE NIEUWS

Spaarlampen, tl-buizen: Westfalenstraat, Het Goed

Textiel: Duurstedeweg (gratis), Het Goed (gratis)

Tuinafval (gratis): Westfalenstraat LET OP SPECIALE ACTIES, ZIE NIEUWS

Vlakglas: Duurstedeweg (gratis), Westfalenstraat

Zuivel- en sappakken: Duurstedeweg (gratis), Westfalenstraat